



TEOLLISUUSTUOTANNON ALAMÄKI ROKOTTANUT VARSINAIS-SUOMEN SUHDANNEKEHITYSTÄ

Teollisuustuotannon voimakas heikkeneminen on painanut Varsinais-Suomen suhdannekehitystä alaspäin. Rakentamisen ja palveluajon liikevaihdon kehitys näyttää kuitenkin myönteiseltä, ja kauppakin pitää pintansa. Euromääräisesti teollisuuden ja kaupan tuotantoluvut ovatkin viime vuosina lähentyneet selvästi toisiaan.

Varsinais-Suomen yritysten liikevaihdon kehitys on jäänyt viimeisen parin vuoden aikana selvästi jälkeen valtakunnallisesta kehityksestä. Varsinais-Suomen viimeaikainen kehitystrendi on kuitenkin samansuuntainen kuin muissa eteläisen Suomen suurissa maakunnissa, ja esimerkiksi Uudellamaalla ja Pirkanmaalla suhdannetilanne oli vuosien 2014 ja 2015 vaihteessa Varsinais-Suomeakin haastavampi.

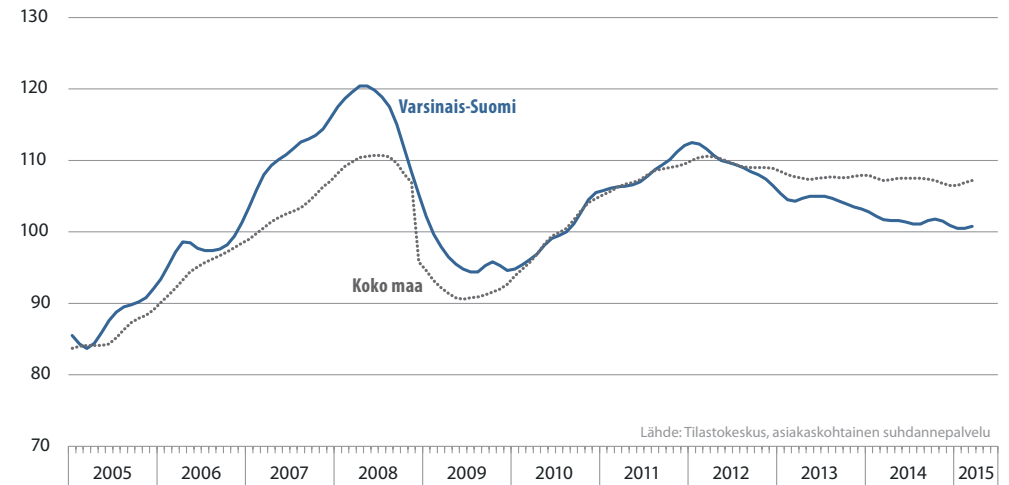
Maakunnan alavireinen suhdannekehitys johtuu suurelta osin teollisuustuotannon ongelmista, sillä teollisuustuotannon kehitys on ollut tasaisen laskeva vuodesta 2012 alkaen. Parhaiten on mennyt palvelualoilla, mutta myös rakennusalalla kehitys näyttää nousujohteiselta. Kaupan alan kehitys on ollut vaisua, mutta teollisuustuotannon kaltaista romahdusta ei alalla ole tapahtunut. Euromääräisesti kaupan liikevaihto läheneekin jo teollisuustuotannon arvoa.

Alueellisesti tarkasteltuna liikevaihdon kehitys on Varsinais-Suomessa epätasaista. Vakka-Suomessa myönteinen suhdannekehitys on jatkunut tasaisesti, ja liikevaihdon kasvuluvut ovat seudulla maan korkeimmat. Turun ja Loimaan seuduilla kehitys on ollut melko tasais-ta, mutta Turunmaalla ja erityisesti Salon seudulla tuotannon alamäki on ollut jyrkkä. Vaikka nopein pudotus onkin seuduilla hieman tasoittunut, on kummankin liikevaihdon kehitys yhä maan heikoimpia.

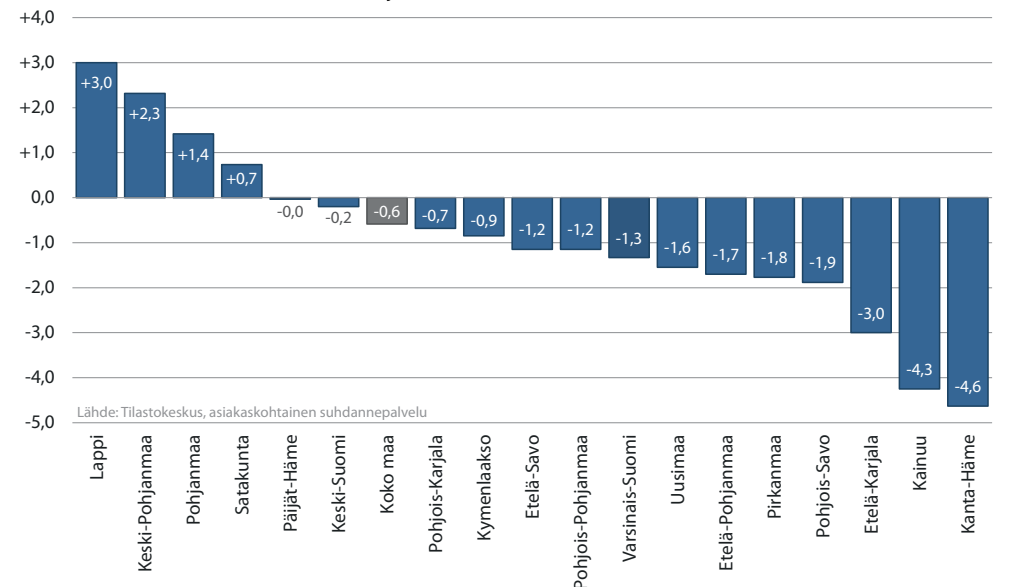
→ **Kuva 1** Yritysten liikevaihdon trendin kehitys Varsinais-Suomessa ja koko maassa.

→ **Kuva 2** Liikevaihdon keskimääräinen vuosimuutos lokakuusta 2014 maaliskuuhun 2015.

Liikevaihdon suhdannekuvaaja (trendisarja, 2010=100)

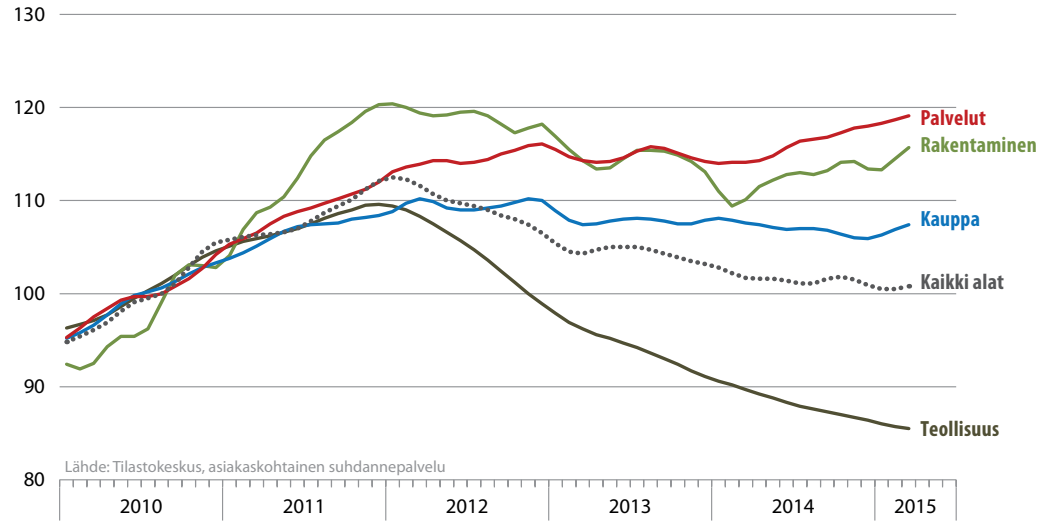


Liikevaihdon keskimääräinen vuosimuutos ajalla 10/2014–03/2015 (%)

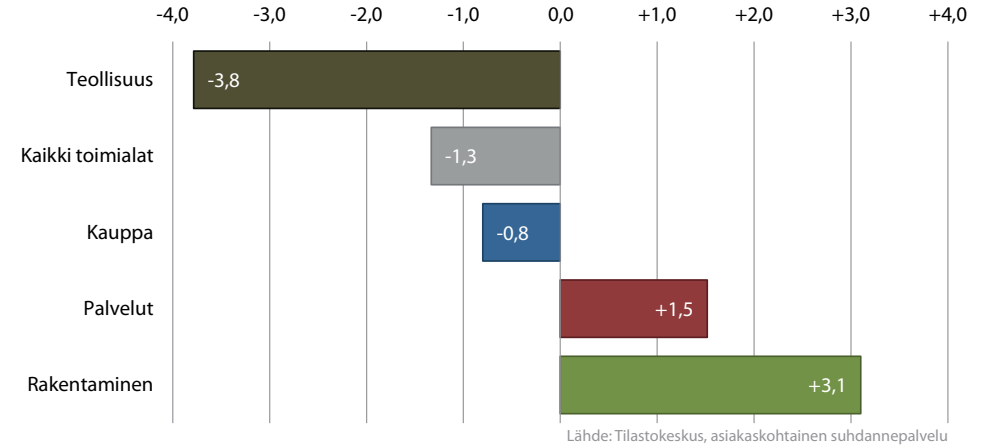




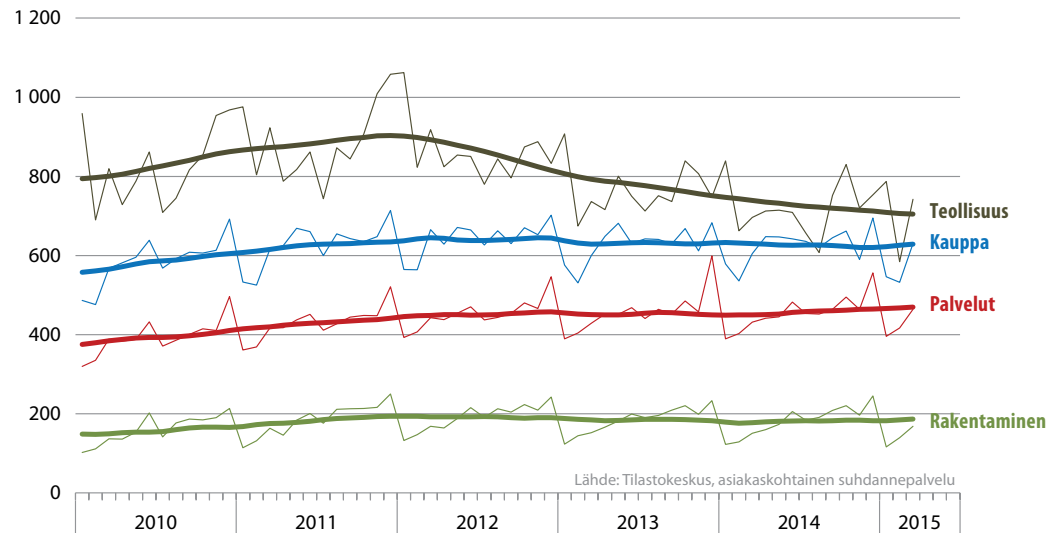
Liikevaihdon suhdannekuvaaja (trendisarja, 2010=100)



Liikevaihdon keskimääräinen vuosimuutos ajalla 10/2014–03/2015 (%)



Kuukausittainen liikevaihto (milj. €)



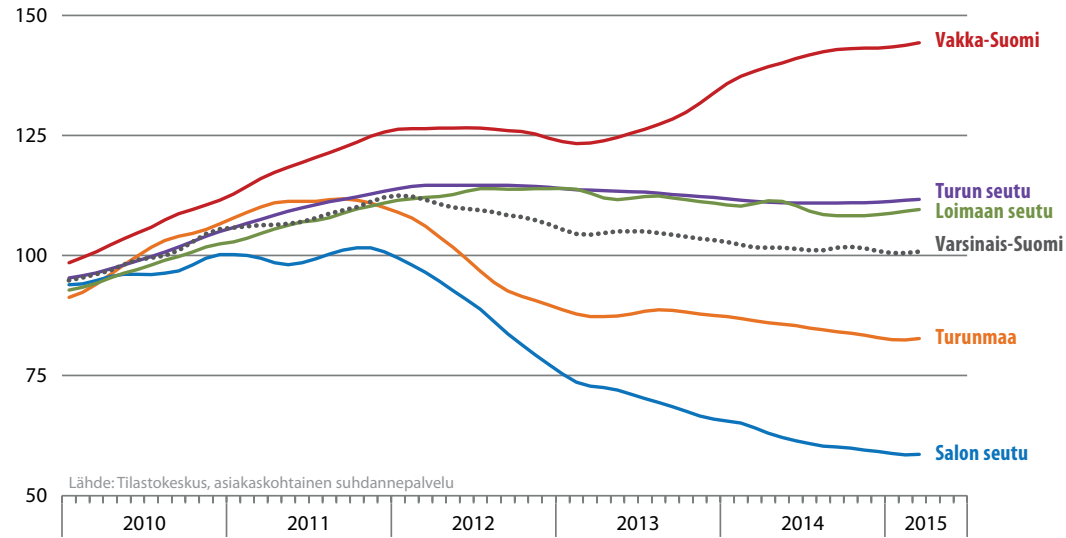
↖ **Kuva 3** Päätoimialojen liikevaihdon trendin kehitys Varsinais-Suomessa.

← **Kuva 4** Päätoimialojen kuukausittaisen liikevaihdon kehitys Varsinais-Suomessa. Ohut viiva kuvaa kunkin kuukauden liikevaihtoa ja paksu viiva liikevaihdon kehitystrendiä.

↑ **Kuva 5** Päätoimialojen liikevaihdon keskimääräinen vuosimuutos Varsinais-Suomessa lokakuusta 2014 maaliskuuhun 2015.



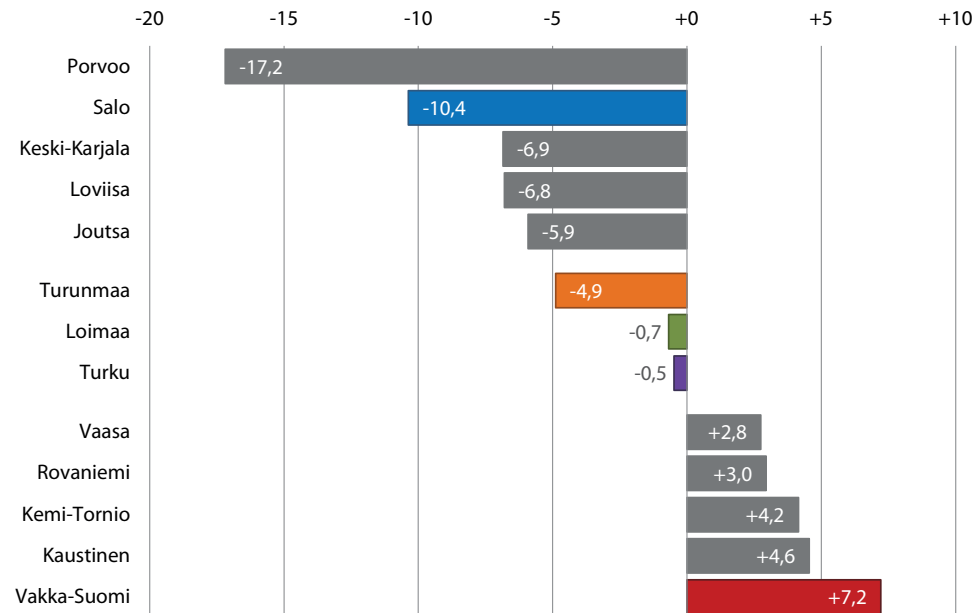
Liikevaihdon suhdannekuvaaja (trendisarja, 2010=100)



Lähde: Tilastokeskus, asiakaskohtainen suhdannepalvelu

Kuva 6 Liikevaihdon trendin kehitys varsinais-Suomen seutukunnissa.

Liikevaihdon keskimääräinen vuosimuutos ajalla 10/2014–03/2015 (%)



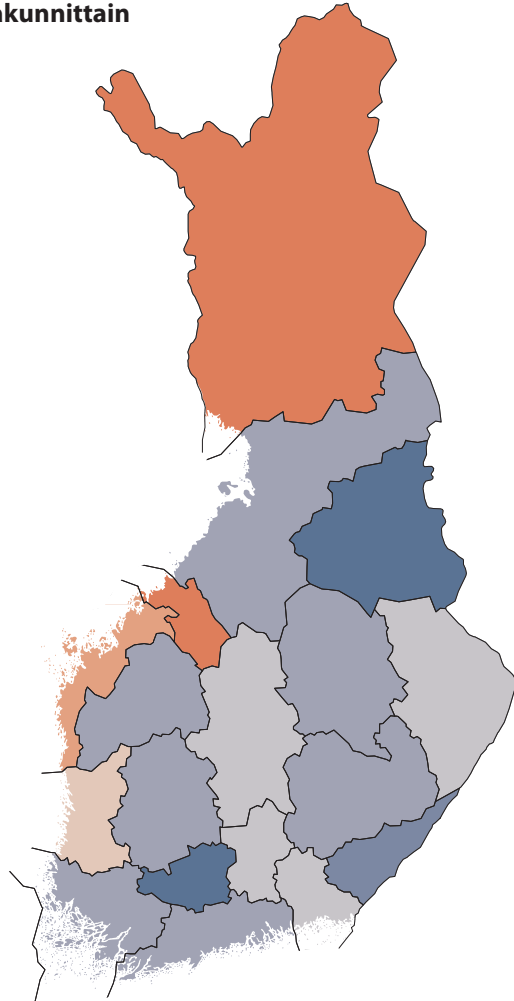
Lähde: Tilastokeskus, asiakaskohtainen suhdannepalvelu

Kuva 7 Liikevaihdon keskimääräinen vuosimuutos seutukunnittain lokakuusta 2014 maaliskuuhun 2015.

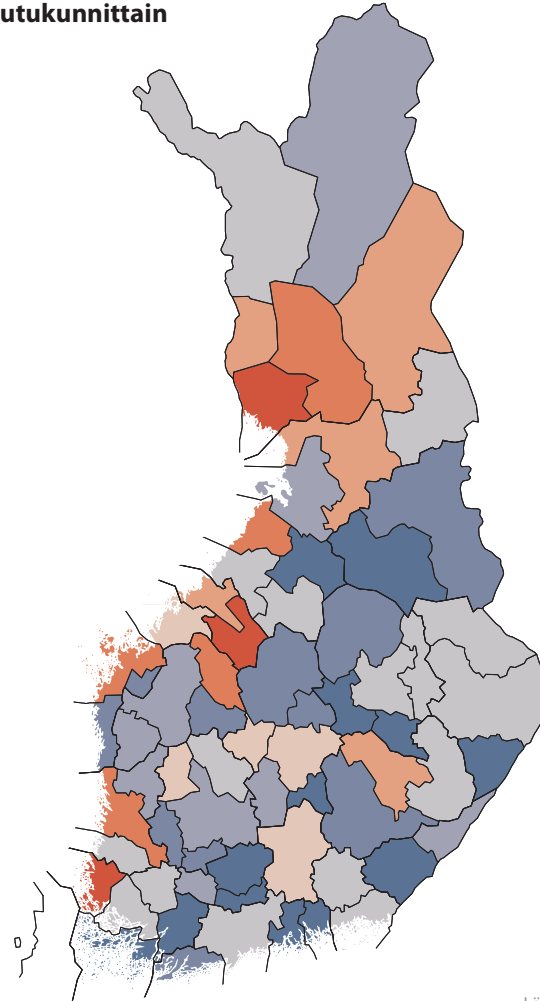
Tarkastelussa on mukana Varsinais-Suomen seutukunnat sekä ne seudut, joissa liikevaihto kasvoi tai väheni eniten.



Maakunnittain



Seutukunnittain



Liikevaihdon keskimääräinen vuosimuutos ajalla 10/2014–03/2015 (%)

- alle -3,0
- 3,0 – -2,1
- 2,0 – -1,1
- 1,0 – 0,0
- +0,1 – +1,0
- +1,1 – +2,0
- +2,1 – +3,0
- yli +3,0

Lähde: Tilastokeskus, asiakaskohtainen suhdannepalvelu
Pohjakartta: Maanmittauslaitos

Kuva 8 Liikevaihdon keskimääräinen vuosimuutos maakunnittain ja seutukunnittain lokakuusta 2014 maaliskuuhun 2015.