



PALVELUT VARSINAIS-SUOMEN TAAJAMISSA

Varsinais-Suomen taajamaverkkoanalyysin kolmannessa osassa tarkastellaan taajamien palvelutarjonnan monipuolisuutta. Kahdessa ensimmäisessä osa-analyysissä tehtiin taajamaverkon luokittelu eri taajamatyyppeihin ja tarkasteltiin taajamien hajautumiskehitystä.

Palvelujen monipuolisuutta tarkastellaan vertailemalla paikallisten, kunnallisten ja seudullisten palvelujen esiintymistä taajamissa. Paikallisilla palveluilla tarkoitetaan lähipalveluja, kuten päiväkotia tai lähikauppaa. Kunnalliset palvelut kattavat hieman laajemman vaikutusalueen, kuten terveyskeskus tai yläkoulu. Seudullisilla palveluilla, kuten poliisiasema tai ammatillinen oppilaitos, on kaikkein laajin vaikutusalue.

Taajamien palvelujen monipuolisuutta tarkastellaan HHI-indeksin avulla, joka kertoo kuinka tasaisesti erityyppisiä palveluja taajamassa esiintyy. Välillä 0–1 vaihtelevan indeksen pienet arvot kertovat, että eri palvelutyyppejä löytyy taajamasta tasapuolisesti, eli taajaman palvelurakenne on monipuolinen. Täysin yksipuoliset taajamat, joissa on vain yhtä kolmesta palvelutyypistä, saavat indeksissä arvon yksi.

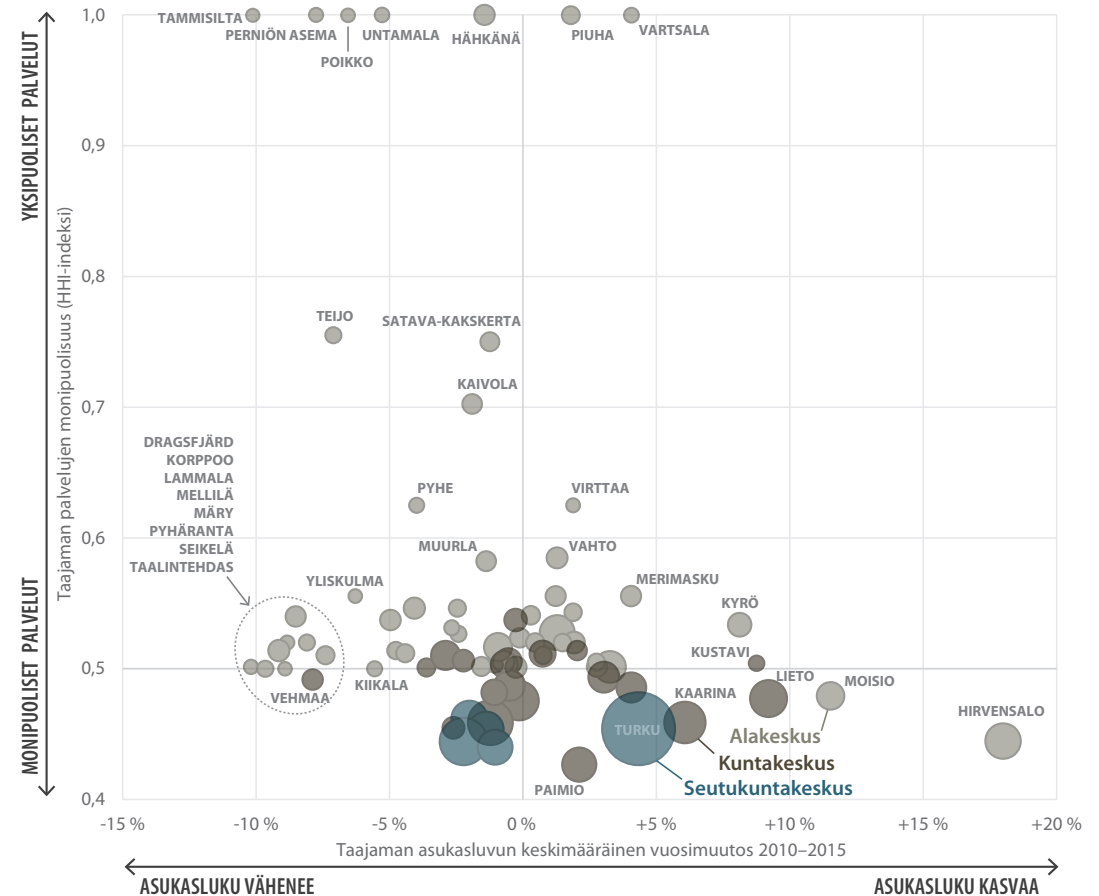
Varsinais-Suomen suurimmat taajamat ovat odotetusti myös monipuolisimpia. Seutukuntakeskusten lisäksi erittäin monipuolisina taajamina erottautuvat Raisio, Kaarina, Paimio ja Kemiö. Kemiö on tästä joukosta kooltaan selvästi pienin taajama, mutta sekä pitkät etäisyydet lähimpään kaupunkikeskukseen että kaksikielisyys auttavat sitä ylläpitämään kokoaan suurempaa palvelutarjontaa.

Valtaosa muista monipuolisen palvelutason taajamista on kunnan keskustaajama, joihin etenkin kunnalliset palvelut luonnollisesti keskittyvät. Laaja julkisten palvelujen tarjonta tekee niistä usein myös houkuttelevia yksityisille palveluille, kuten postille tai apteekille. Kaikkein heikoimman palvelutason taajamat ovat puolestaan tyypillisesti pieniä nopeasti kasvaneita väestöhentymiä, jotka profiloituvat asuinalueina ennemmin kuin palvelukeskityminä.

Taajamien kyky ylläpitää tiettyä palvelutarjontaa riippuu sen väestömäärästä, hallinnollisesta asemasta ja sijainnista suhteessa liikenneverkkoon. Näistä muutosalttein on väestön määrä. Varsinais-Suomen taajamat vaihtelevat huomattavasti asukasluvun muutoksen suhteen. Suurimmassa osassa taajamia väestö muuttuu melko hitaasti, mutta osa taajamista kasvaa nopeasti, ja näissä ongelmana on yleensä palvelutarjonnan jääminen jälkeen asukaskehityksestä. Nopeasti pienenevissä taajamissa puolestaan on olemassa merkittävä riski palvelujen katoamisesta.

Nopeasti kasvavia taajamia on lukumääräisesti melko vähän ja ne sijaitsevat tyypillisesti lähellä muita suuria taajamia, jolloin taajaman asukkaat voivat turvautua paitsi oman taajaman lähipalveluihin, myös muiden lähialueen taajamien palvelutarjontaan. Sen sijaan taajamat, joissa väestön väheneminen on nopeaa, sijaitsevat tyypillisesti melko kaukana suurista keskuksista. Mikäli näissä taajamissa on suhteellisen korkea palvelutaso, on olemassa merkittävä riski palvelujen heikkenemisestä.

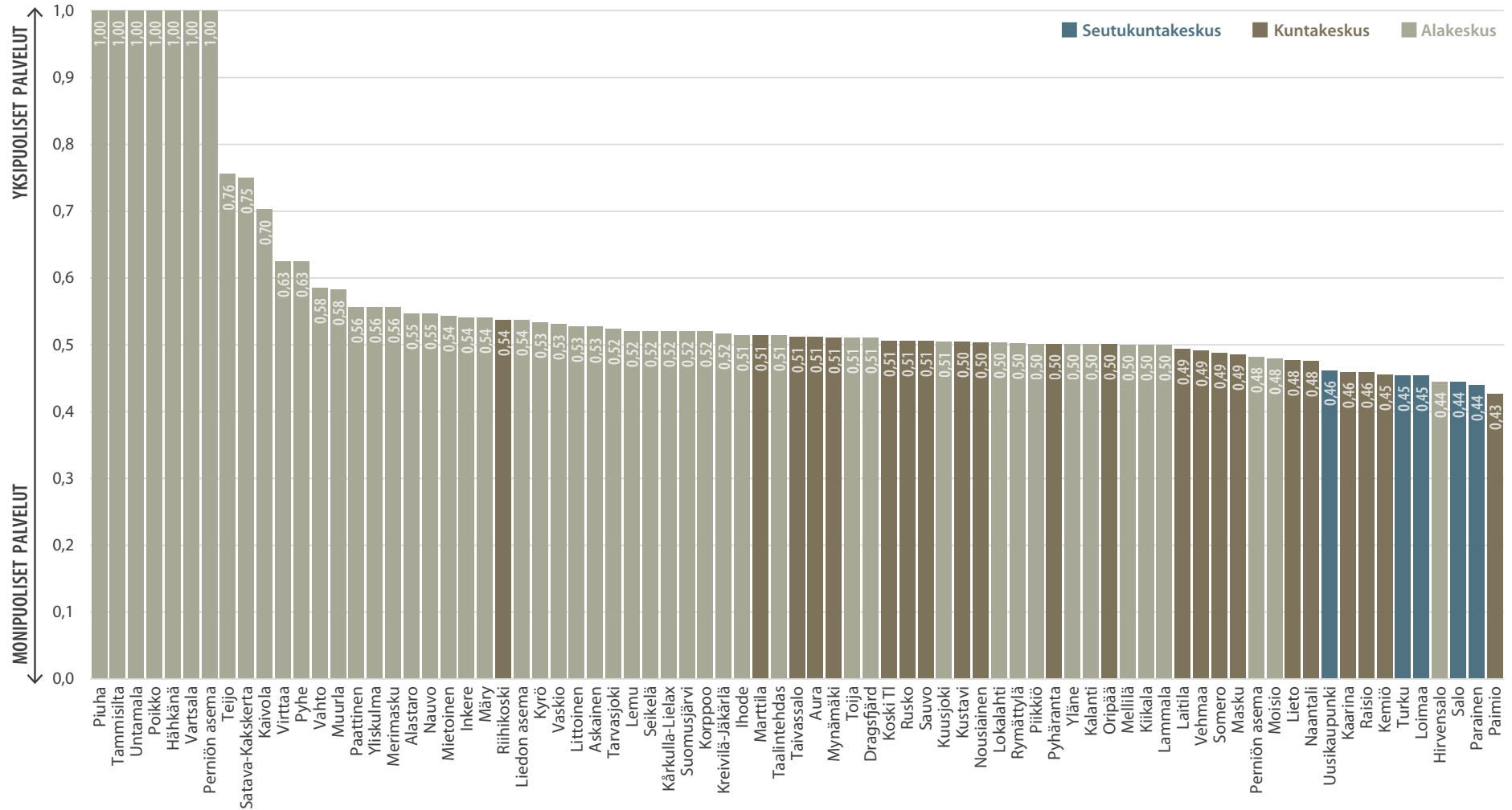
Kuvasta 1 erottuu selvä taajamarypäs, jossa yhdistyy sekä suhteellisen monipuolinen palvelutaso, että nopeasti vähenevä väestö. Tähän joukkoon kuuluvat mm. Korppoo, Mellilä, Pyhäranta ja Taalintehdas. Monipuolinen palvelutaso antaa hyvät edellytykset näiden taajamien kehittämiseen. Taajamien palvelujen turvaamiseksi on tärkeää saada väestökato pysähtymään, ja tämän vuoksi niiden kehittämiseen tulee kiinnittää erityistä huomiota.



Kuva 1 Taajamien sijoittuminen palvelujen monipuolisuuden ja väestömuutoksen suhteen Varsinais-Suomessa. Kaavion oikeassa reunassa sijaitsevilla taajamissa palvelutarjonta saattaa jäädä jälkeen väestökehityksestä. Vasemmassa alareunassa sijaitsevilla taajamissa on puolestaan merkittävä riski palvelujen katoamisesta. Aineistolähteet: YKR/SYKE & Tilastokeskus. Ympyrän koko kuvaa taajaman asukaslukua.

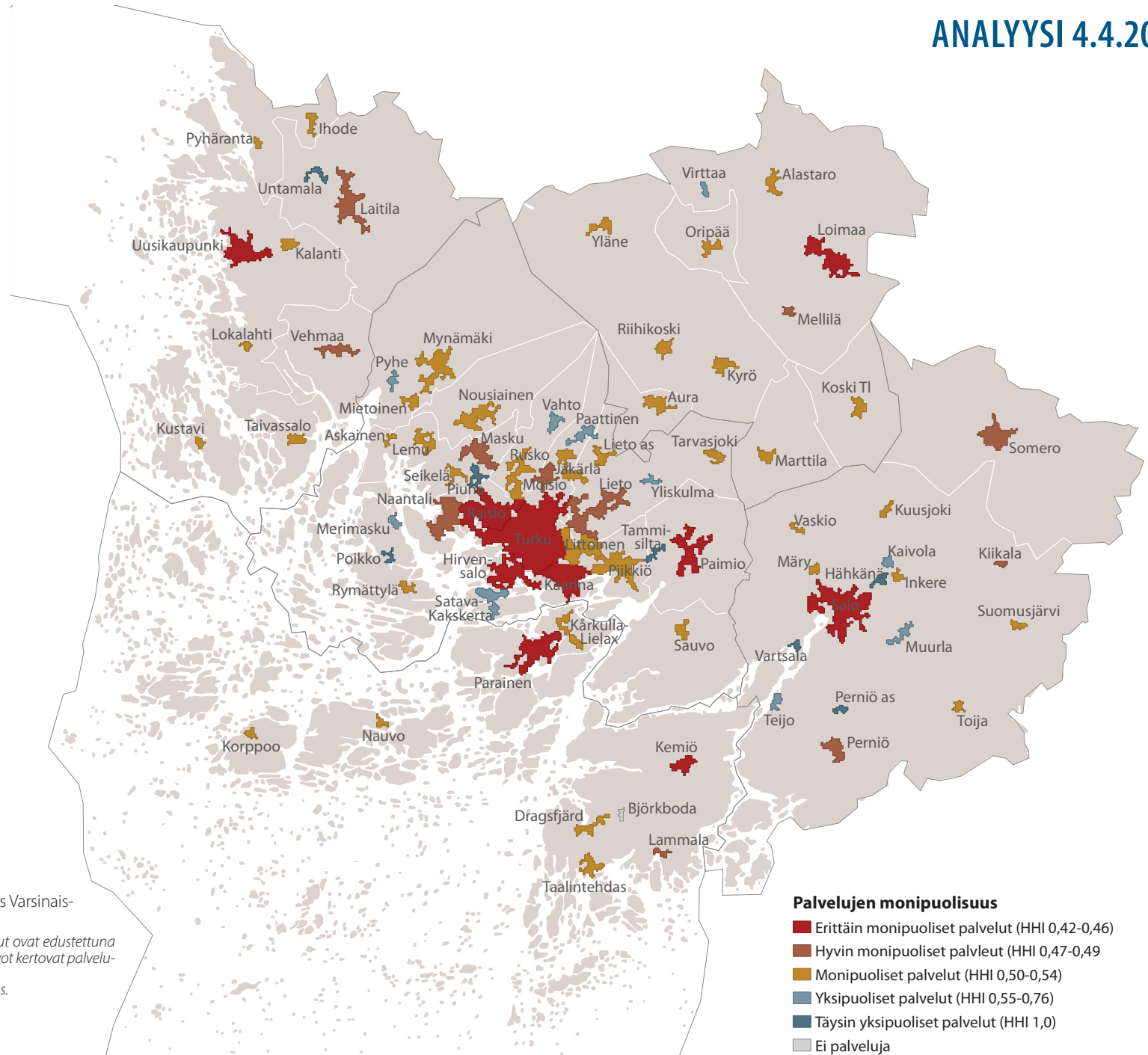


Taajaman palvelutarjonnan monipuolisuus (HHI-indeksi)



Kuva 2 Taajamien palvelutarjonnan monipuolisuus Varsinais-Suomessa.

HHI-indeksi kertoo, kuinka monipuoliset erityyppiset palvelut ovat edustettuna taajamassa. Indeksillä vaihtelee välillä 0–1 siten, että pienet arvot kertovat palvelujen monipuolisuudesta ja suuret yksipuolisuudesta. Kuntakeskus on määritetty kunnan väestöltään suurimpana taajamana. Aineistolähteet: YKR/SYKE & Tilastokeskus.



Kuva 3 Taajamien palvelutarjonnan monipuolisuus Varsinais-Suomessa.

HHI-indeksi kertoo, kuinka monipuolisesti erityyppiset palvelut ovat edustettuna taajamassa. Indeksivaihtelee välillä 0–1 siten, että pienet arvot kertovat palvelujen monipuolisuudesta ja suuret yksipuolisuudesta.

Aineistolähteet: Maanmittauslaitos, YKR/SYKE & Tilastokeskus.